

# SHINKOU NEWS '95 MAY 44

SHINKOU NEWS



(しだれざくら)



川口新郷  
工業団地  
協同組合

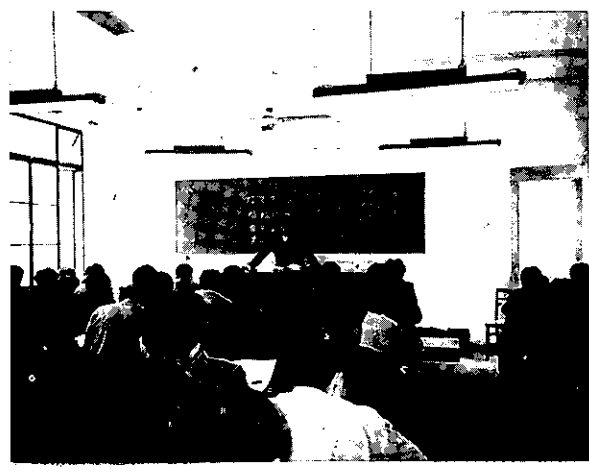
### 中国工業技術研修生受入れ事業

当組合の、中国工業技術研修生受入事業は、本年七月十四日をもって第四次となり、延二百十九名(第一次・五十三名、第二次・六十二名、第三次・五十名、第四次・五十四名)の研修生を受け入れることとなります。

今日までに多少のトラブル及び病等で研修途中で帰国させた者が数名ありますが、それ以外の者は、順調に研修が進行し、帰国後それぞれの職場で中国の経済改革に大いに貢献していると聞いております。



に問題とされた研修生の語学力の低さが、受入企業における研修の阻害要因となっております。組合では、日常会話程度の語学力獲得のため四、川省人民対外友好協会に依頼して、友好協会の主催による現地(中国)での約四ヵ月間の日本語研修をおこなっておりますが、個々の研修生毎の語学力には大きな個人差もあり、現在の全体的な傾向として、語学力習得の不十分さが目に付いております。



各企業でのトラブルの原因はお互いの意思疎通がうまくいかないためと思われるが、我が国での技術研修が、研修生にとって実りの多いものになるか否かは、きちんとした語学力を身につけているかどうかにかかっていると思われま

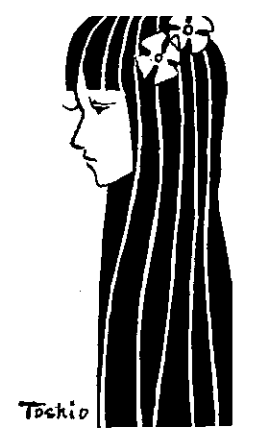
間関係が悪くなったり、大きな事故を誘発してしまうことにもなりかねません。人間関係、特に職場でのコミュニケーションの基本は、古今東西、人種を越えて「あいさつ」でありましょう、あいさつが出来れば人間関係はかなり良くなると思われま

又、名前を呼ばれたら「はい」と答える、技術指導をしてもらったら「有り難うございます」と答えるなどの「あいさつ」は、コミュニケーションの基本であり、過去の研修生の大部分は、それら基本的な点についての認識が、不十分であったと思われる。今後の研修生はその轍を踏まぬためにも、各企業において「はい」「有り難うございます」等の、基本的なあいさつをマスターするよう指導することにより、さらに有意義で、実り多い充実した研修生活を送れるものと思えます。

研修生との友好関係を維持し、活力を与えるにはコミュニケーションが何よりも大切な要素であり、お互



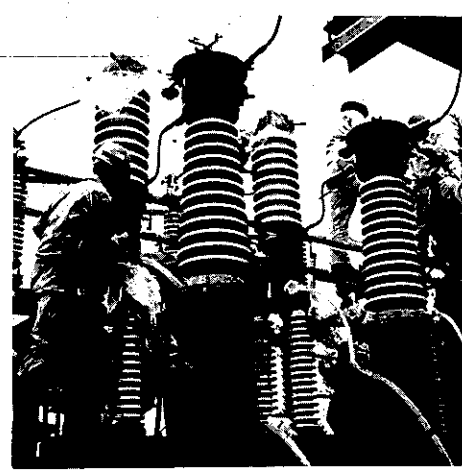
い常に「あいさつ」をするよう心掛けることが研修効果を高めて、生産性の向上につながるものと思われま



Tochio

### 電気事業だより

今まで工業団地全体の停電は八月の夏季点検停電の一度で特に異常、故障はなく過ぎてまいりましたが、昨年度は夏季定期点検停電の他に、年末には断路器の故障修繕の停電、更には思わぬ雨天、降雪により延期を余儀なくされました。年度末の三月二十六日にもトランス、遮断器の修繕停電を予定するなど、組合の特高変電所においては機器の老朽化による補修・修繕の必要性が目立ち始めてきております。特に今後組合員皆様に停電のご迷惑をかけないよう安全送電を第一の使命と自覚し、夏季定期点検停電による点検整備を強化してまいります。設備の老朽化からくる突発的な故障或いは点検



による故障発見によって、修繕・補修のために停電せざるを得ない場合には、何とぞご理解とご協力をお願いいたします。

四月三十日に前回荒天のため延期をしておりますトランスの窒素ガス漏れ、漏油の補修並びに60KV遮断器の漏油・6KV遮断器の漏油、機構修理を実施しました。ご承知のように特高変電所の機器には大量の油を使用しており湿気も大敵です。当日も朝から小雨で大変心配しましたが、幸い天候も回復し無事修理が終了しました。

なお本年度の夏季点検停電は八月十一日の平日金曜日を予定しておりますのでご協力の程、宜しく願います。

### 第2回ボーリング大会開催

平成六年度第2回ボーリング大会が、二月二十四日金曜日、新郷グラウンドボールで組合の有志を集めて行われました。

当日は、都合が合わず参加を取り止めたチームが一チーム有りました。がその外の十七チームは、午後六時には会場に集合し、ゲームの開始を今か今かと待っているかのようでした。

しかしながら、アクシデントがあり、ゲームの開始が、予定の六時半から三十分も遅れて七時になってしまいました。参加した皆様にはご迷惑をおかけしました。

ゲーム開始が大分遅れたため、恒例の始球式を行わずにゲームを開始してしまいました。皆様さほど気にした様子もなく一時間ほどで、二ゲームを行う楽しい一刻を過ごしておられました。

回を重ねるにつれ、ボーリング大会も大いに盛り上がりつつあります。次回大会への、皆さまの参加を心よりお待ちしております。

平成六年度第2回ボーリング大会スコア

順位	会社名	ゲーム	27-A	ト-9A	HP合計
1	株共和歯車製作所	662	661	1,323	40
2	有ミノル機械製作所	612	657	1,269	60
3	青木信用金庫本店	605	610	1,215	20
4	渡辺機工有	549	582	1,131	120
5	粉末機械工業株	517	578	1,095	40
6	組合理事	503	544	1,047	120
7	埼玉プレス鍛造株	530	511	1,041	40
8	株山口熱処理工業所	495	542	1,038	60
9	青木信用金庫江戸支店	495	537	1,032	10
10	中原建設株B	523	489	1,012	40
11	ユニオンラビア株	476	546	1,022	0
12	川口板金株	499	468	967	80
13	中原建設株A	414	512	926	30
14	共栄工業株	459	465	925	130
15	岩崎金属興業株	461	460	921	20
16	川口トラック協同組合	416	488	904	10
17	組合理事	468	406	874	150



# 中国工業技術研修生だより

## 経営管理を学ぶ (研修感想)



川口板金サービス 鍾春健

われわれ第三次中国四川省工業技術研修生は、新郷工業団地の各企業で実務研修に入ってからすでに九月が過ぎました。始めて異国に来た好奇心、言葉の障害を克服し、今までと全然違った仕事の内容と作業のテンポになるべく早く馴れるよう各企業の現地指導に基づき、自分自身

も努力して、大多数の研修生は短い期間で研修生活に溶けこみ、日本人従業員と同じように仕事が出来ようになりました。九カ月間の実務研修を通じて、日本の中小企業の実態や、日本人が仕事に取り込む精神、品質管理に対する意識など強い印象を持ちました。それについて自分の

### 長江挖掘機厂

#### 研修感想

われわれ研修生は長江挖掘機厂に入社して、この厂の設備、技術、管理、生産の現場を視察し、自分自身も努力して、大多数の研修生は短い期間で研修生活に溶けこみ、日本人従業員と同じように仕事が出来ようになりました。九カ月間の実務研修を通じて、日本の中小企業の実態や、日本人が仕事に取り込む精神、品質管理に対する意識など強い印象を持ちました。それについて自分の



ところで、中国人労働者にも同じような技能と素質が潜在しているのではないかと考えます。限られた一年間の研修ですがいろいろと勉強になり、自分の視野を広げ、とりわけ日本の中小企業の生産技能及び品質管理を学び取り、身につけて、中国の企業の運営に生かし、役立てるよう努力します。

最後に研修生として、なるべく先進国家の日本の従業員の仕事に取り組み精神、生産技能を大いに学び、中国の経済発展に役立つように希望します。素早く発展してきた中国は先進国を追い越すのに欠けているのは、時間だけです。

### 参観本田技研的感想



神陽金属工業 王利生

四月十二日、われわれ中国四川省から来た第三次研修生は、各受入企業及び組合のご配慮のもとで、本田技研工業株式会社を見学することができました。今回の見学を通じて、視野と見聞を広げ、日本の工業技術に対する理解を一層深めました。

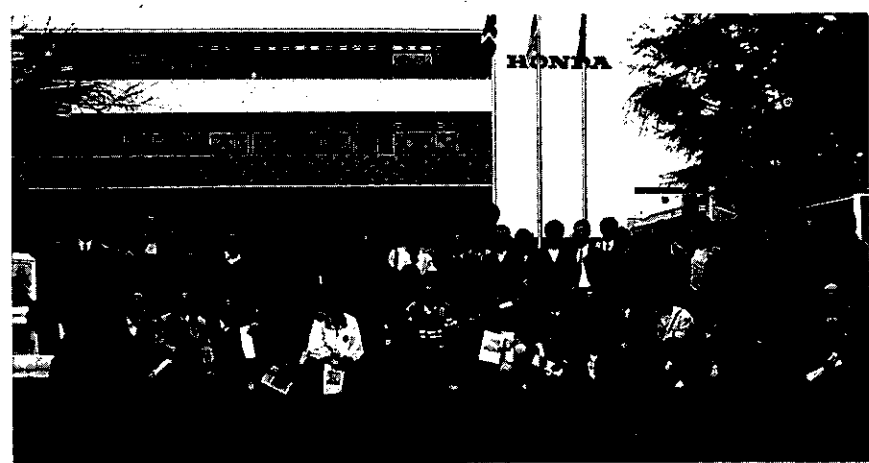
本田技研工業株式会社は狭山工場は自動車のみならず、生産能力及び近代化の水準から見ると日本の自動車産業の中で第三位、世界の自動車産業の中でも十位以内に入っているということを実感できました。見学中に日本人作業員の仕事に対する真面目さ、どんな小さな事にも几帳面に練りに練っている様子を見て、感心しました。まるで日本の近代化の縮図のようです。

われわれ研修生を受け入れている企業のほとんどは、一定した部品を専門に加工する中小企業です。派遣元の中国国内の企業に比べて敷地、従業員数などでは及ばないが、生産の能力、生産量及び高品質、生産高などはずっと高いです。そのわけを考えると、日本の中小企業は専門的大量生産方式で、専門化、自動化された設備を使って、生産率を高め、生産コストを抑え、品質保証に動いています。それとは対照的に、中国の中小企業は手作業の段階で、設備も古く遅れているし、生産規模も大量生産していないし、製品のランクも低く、生産コストも高いし、品質保証もできていません。日本のこのような中小企業の運営の仕組みとやり方は中国の中小企業の今後の発展と改造にとっては非常に参考になるものだと考えています。



また。その他に日本人作業員は品質保証をとっても重視しています。中国の企業とちがって企業の行政面においていわゆる専門品質保証課という組織がなくとも、高品質の製品を作り上げます。これは分業化生産の方式、金型、専用設備等の保証でできるのはもちろんのことですが、やはり作業員の一人一人が、強い品質管理の意識を持っているからです。各生産工程において、もし不良品が出た場合即時に班長に報告し、すぐ生産道具を調整、修理を行い、直します。一番大事なのは不良品撲滅の工夫をする、或いは一旦出たらすぐにそれなりの対応ができるような仕組みだと考えています。

とにかく九カ月の実務研修を通じて、われわれ研修生はほぼ日本企業の作業テンポとスピードに馴れて、各種の生産技能を身につけ、初めのころの不馴れと違い、今では一人でも独自に操作できるようになったと



は私たちにとって非常に学ぶべきことだと思います。工業技術研修のために来日し、日本の先進工業技術及び先進的管理経験を学び、身につけることを目的とし、できれば多いに日本の工業その他の分野を視察する機会を今後も与えていただくようお願いいたしますとともに、さらに研修成果を収めるよう希望いたします。

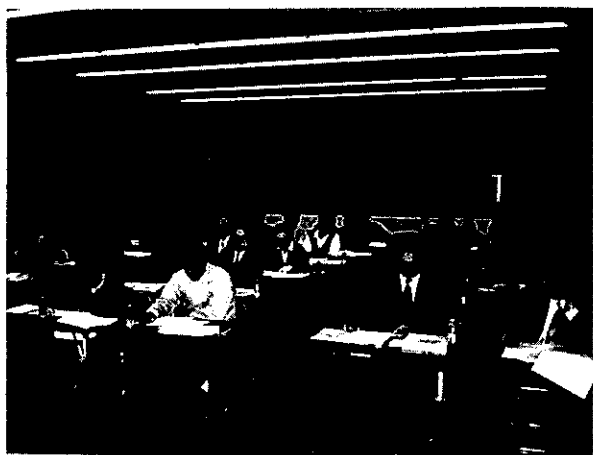
### 青年研究会より

### PL法研究報告から

平成七年七月一日よりPL法が施行されることになり、青年研究会主催により、去る四月十日に研修会を開催しました。PL法の施行は組合員の皆様も大いに関心を示し、多数の参加者を見ました。

当日の研修から組合員の皆様に関係が有ると思われるPL法による諸問題の一部を次に掲載します。

PL法（製造物責任法）の施行は製造物に何か問題があった場合は完成品製造者、部品・原材料製造者の区別なく責任対象になるものであります。



この法律の最大の特徴は、現行法が欠陥製品によって発生した被害について、製品の製造、流通に関与した企業に賠償責任を課す根拠を今までは過失に依拠しているのに対し、欠陥に根拠をおくことにあり、過失がなくても製品に欠陥が認められれば企業に損害賠償責任が課せられることになり、企業の責任の厳格化・拡大を意味することになります。

#### \*「過失」

損害の発生が予見できるのに予見しなかった、或いは予見された損害の発生を回避できるのにそのための措置を講じなかったこと・加害者の行為を問題とする。

#### \*「欠陥」

当該製造物が通常有すべき安全性を欠いていること  
製品の客観的性状を問題とする

PL法の施行は、完成品は勿論、部品・原材料も製造物に該当し、製造物製品の欠陥によって事故が発生し、その欠陥が当該製品の部品や原材料に起因している場合には、部品・原材料製造者も製造物責任を負うこととなります。これは部品や原材料に起因して製品事故が発生した場

合には、完成品製造者と部品・原材料製造者が被害者に対して連帯して責任を負うということが基本的な考え方であり、被害者は完成品製造者のみならず部品・原材料製造者に対しても損害賠償請求が行うことも考えられます。但し、部品・原材料が完成品製造者の設計・指示の下に製



造され、欠陥が完成品製造者の設計・指示に起因して発生した場合は過失が無い限り責任が免除される。と言う条項がありますが、常に文書にて確認の必要があり、中々厳しい状態になって行くことと思われれます。



### 最低資本金制度

□ 猶予期限 迫る □ □  
株式会社 一千万円  
有限会社 三百万円

■平成三年四月一日に導入が決まり四年間の導入猶予されていた株式・有限会社の最低資本金制度実施猶予期限が来年三月三十一日に迫っております。

■「配当可能利益の資本組み入れ」による増資（非課税）を行う場合、定時株主総会でしか行えず、三月決算の場合今年の五月の総会が最後になります。

■平成八年三月三十一日以降最低資本金を満たしていない場合、官報の法務大臣による公告の二ヵ月後に会社を解散したものと見なされます。

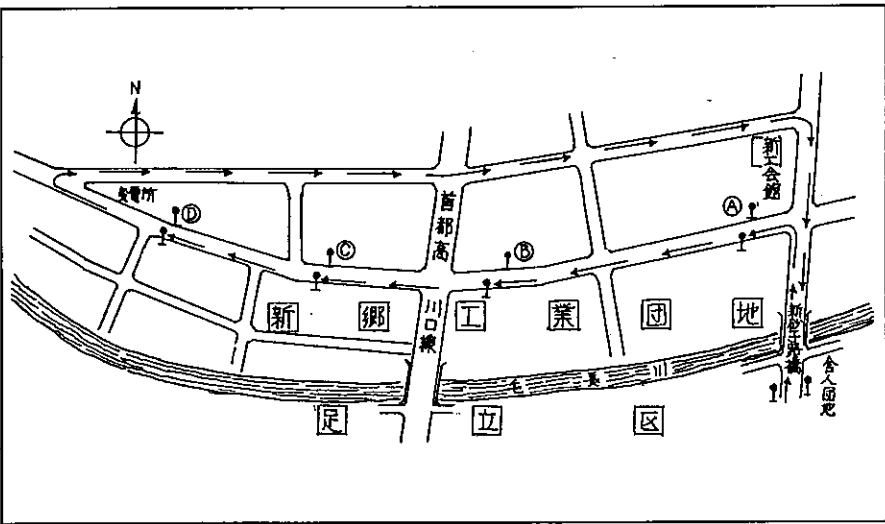
■「見なし解散」とされた場合、三年以内なら会社の復活が可能ですが、会社復活までの間は解散・復活の事務手続きに限られ、通常の営業活動はできなくなり取引先に多大な迷惑を掛けると共に会社復活後の営業にも深刻な影響を与えることとなります。

□ 登記はお早めに □ □  
■増資の方法や手続きは、顧問税理士にご相談いただくか最寄りの法務局にお尋ねください。

## 団地内を通勤用バスが走る!!

長い間念願しておりました通勤用バスが工業団地内を通ることになりました。

して変電所脇が終点でその後緑地帯北道路を回送して舎人団地折り返し点で待機します。



### ②新郷工業団地発

一 川口駅行  
舎人のバス待機所から回送で変電所脇まで

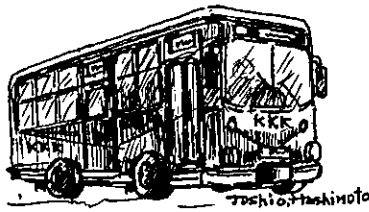
(1)の逆コース  
変電所脇が始発で川口駅まで運行されます。

二、バス停留所の場所と名称  
団地内に四カ所 (略図参照) (A) (B) (C) (D) 設定する予定で

(A)本連四丁目 新工会館前  
(B)新郷工業 団地中央  
(C)江戸袋二丁目 新郷工業団地の仮称が考えられている様です

①川口駅発—新郷工業団地行  
舎人団地から新砂子路橋を渡り、新工会館前を左折中央道路を直進

三、運行時間  
今回は団地内にバスを乗入れることがねらいで、朝夕、一時間づつ、



次の時間帯の予定です。  
(朝) 川口発七時より八時まで  
(夕) 工業団地発十七時より十八時まで  
将来、利用者が増加した場合には時間延長も充分可能と推察できます。

此度の工業団地内バス乗り入れについては、市役所、警察、国際興業等、多くの関係者のご協力で団地発足頭初からの念願が達成する見通しとなりましたが、まだまだバス停設置のための緑地帯工事、配車関係の調整等未解決の問題も多いようです。一日も早く実現するよう関係機関と接しておりますが、組合の課題として、バス運行時間帯に大型車の駐停車が多く、運行しにくい実態があります。特に交差点、バス停付近については違反車のないよう、組合員の皆さんのご協力をお願いいたします。(事務局)

### 第十六回理事長杯ソフトボール大会

新緑若葉がはえる早月、第十六回理事長杯ソフトボール大会が去る二十三日に開幕しました。

今年是不景気が影響してか、前十五回大会より参加チームが二チーム減りましたが新規参加の一チームを加えた六チームで熱戦を戦わせる事になりました。

今大会も毎週火曜日・木曜日の午後五時三十分頃より七時迄の間試合を行いますので是非、一度観戦・応援をお願いします。

年々寂しくなる参加チームを募集いたします。一社一チームが理想ですが、一人、二人でも興味がある方は他チームへの混成という形で参加できます。ソフトボールが好き、興味がある、何か体を動かしたい方、組合事務局まで一報下さい、まだ途中からの参加も可能です。

又、前記日時では参加出来ない方は、曜日は不特定ですが、午後七時より九時まで組合で「新工チーム」という代表チームを作り新郷スポーツセンターを利用する組合外のチームとリーグ戦を行ってお待ちしております。参加者を募集しております。理事長杯ソフトボール大会も新工チームも好きな人の集まりです、上手下手は問いませんご参加ください。

# 注意！！工場に電気が来ない

8月11日(金)

AM 9時00分～PM 18時00分

組合変電所の定期点検及び配電線の補修工事を行うため停電となります。

※事故防止の為、不用意に電気設備には近づかないでください。

## 事務局だより

◆長年当組合に勤めておりました総務課職員の佐藤富江さんが三月三十一日を以て事務局を退職いたしました。

佐藤さんは十八年の長きに渡り組合の会計と庶務を担当しておりました。

### 新職員紹介

♥四月一日付けで、吉田裕子さんが総務課に入りました。この紹介に当たり「モットーは？」と、質問したところ「明るく笑顔を忘れずに！」との事、又、「今興味のあることはスポーツ、もう少し今の生活になれたら、ゴルフにトライしてみたい」と、話してくれました。

組合員のみなさまよろしくお願いいたします。

◆長い間念願していた通勤用のバスが、朝夕の各一時間づつの通勤時間帯に団地内を通ることになります。一日も早いバスの運行開始が楽しみです。それに伴い、バスの運行が開始されますと、団地内の駐車違反の取締りも強化されるものと思われれます。したがってバスの運行開始後は特に、交差点付近や、会社の入口、又、道幅の狭い所、見通しの悪いところでの駐車は極力自粛くださいますようお願いいたします。

## 編集後記

第四十四号の新工ニュースをお届けします。昔から亥年はあれるといわれてきました。全くそのとうり、年明けから「阪神大震災」「オウム教騒動」そして円高景気は一体どうなるのでしょうか、増々不透明な時代へと突入していく気がしてなりません。

然し当組合は皆様のご理解と協力に依って、当初計画しました事業の成果も着実に達成し五月の総会を迎えることが出来ました。

総会を境に新工ニュース編集委員も交替です。平成六年の委員の方々一年間大変ご苦労さまでした。又平成七年度の新しい委員になられる方と協力し、立派な新工ニュースを作って行きたいと思っておりますので今後共宜敷御願致します。



☆高速道路下駐車場に空きがあります  
——ご利用ください!!——

高速道路 別納プレート  
◎便利です! ◎安価です! ◎ご利用を!

発行	発行	発行責任者
平成7年5月26日 第44号	川口市本蓮4-3-38 川口新郷工業団地協同組合 TEL. 048-285-1766	仲道 誠治